

Elektrotermikus állítómű kezelési leírás

Típus: A20405-00N00-2S

Működési mód: nyit/zár („on-off”), **működtető feszültség:** 230VAC, **alaphelyzet:** zárt („NC”)

Felhasználás

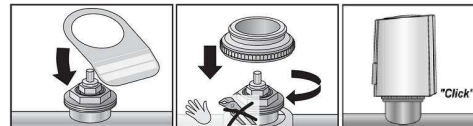
Fűtési és/vagy hűtési szelepek nyitására/zárására pl. termosztát vezérlése alapján.

Beszereési helyzet

Tetszőleges (360°), de vízszintes csónél, ha az állítómű a csónél lejjebb van, akkor az állítómű élettartama csökkenhet.

Felszerelés

- 1) A dobozról vágja le a jelölő címkét, írja rá az adott fűtési/hűtési kör azonosítóját!
- 2) A címkét helyezze el a szeleptesten!
- 3) Csavarja a gyűrűt a szeleptestre és húzza meg a menetét kézzel (szerszámmal ne!)
- 4) Pattintsa az állítóművet a gyűrűre!



Villamos bekötés

Figyelem! Az eszközt csak a megfelelő villamos ismeretekkel rendelkező szakember kötheti be!

A bekötés idejére feszültség-mentesíteni kell az állítómű működtető áramkörét!

Az elektrotermikus állítóművet fogyasztóként, a saját kéteres kábelével (működtetés és nulla) kell csatlakoztatni.

Első nyitás (First-Open) funkció

A gyár az állítóművet úgy szállítja, hogy az a szeleptestre pattintva a szelepet részlegesen kinyitja, ezáltal lehetővé téve a fűtési/hűtési rendszer vízzel való feltöltését akkor is, ha a villamos vezérlés még nem áll rendelkezésre.

Az állítómű az alábbi folyamatot követően fog a vezérlés szerint működni:

- 1) Az állítómű működtető kábelét kösse fázisra, vagy a vezérlő termosztát megfelelő beállításával érje el, hogy a betáplálás legalább 6 percig fennálljon. Az állítómű nyitja a szelepet, a henger kiemelkedik, a hengerpalást festése minden irányból látható.
- 2) Az állítóműről vegye el a betáplálást és várja meg, amíg a henger visszamegy annyira, hogy az állítómű felső síkjából csak kb. 0,5mm-rel emelkedik ki. Ekkor a szelep zárt állapotú és a hengernek ez a kiemelkedési mértéke alkalmas a gyűrű megfelelőségének az ellenőrzésére is.
- 3) Ha az állítómű működtető kábelét fázisra kötötte, úgy azt az összeköttetést szüntesse meg és kösse a termosztát vezérlő kimenetére, végül állítsa a termosztátot a kívánt hőmérsékleti értékre. Az állítómű innentől kezdve a vezérlése szerint fog működni.

Eltávolítás

Nyomja meg az állítómű palástjának elülső részén található téglalap alakú gombot, majd emelje el az állítóművet a szeleptesttől.

Szeleptest-kompatibilitások

Az állítómű az adott szeleptesthez csak a megfelelő illesztő gyűrűvel együtt használható, amely illesztő gyűrű nem része a fenti típusú és gyártói kódszámú terméknek, hanem külön rendelési tétel. A megfelelő illesztő gyűrű kiválasztásához kérje az állítómű eladójának a segítségét vagy forduljon a BOPA Kft. ügyfélszolgálatához!

Főbb műszaki adatok

Üzemi feszültség: 230VAC ±10%, 50/60Hz

Bekapcsolási áramerősség: < 550mA, max. 100ms

Teljesítményfelvétel: 1W

Védelmi osztály: II (kettős szigetelés, földelni tilos!)

Átütési szilárdság: min. 2,5kV

Védettség: IP54 (minden irányból)

CE megfelelés: EN 60730 szerint

Szerelt csatlakozó kábel: 2x0,75mm², 2m, PVC, szürke

Működési mód: nyit/zár

Szelep helyzete az állítómű energiamentes állapotában: zárt („NC”)

Működtető erő: 100N ±5%

Lökörúd útja: 4mm

Nyitási és zárási idő: kb. 3 perc

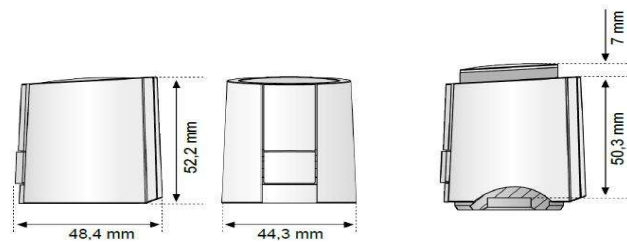
Folyékony közeg megengedett hőmérséklet-tartománya: 0°C...100°C

Tárolás megengedett hőmérséklet-tartománya: -25°C...60°C

Termék nettó tömege: 177g

Termék várható élettartama: min. 10 év

Mechanikai méretek:



Amikor a termék már nem használható, kezelje elektromos hulladékként!

Jótállás

A termék gyártásától számított 3 (három) év, a túlololdali jótállási jegy szerint.

(Az elektronikus formátumú leírás a jótállási jegyet nem tartalmazza.)

A termék gyártója:

Möhlenhoff GmbH
Museumstr. 54a
D-38229 Salzgitter,
Németország